

III Congreso de Alimentación, Nutrición y Dietética. Combinar la nutrición comunitaria y personalizada: nuevos retos.



ACADEMIA
ESPAÑOLA DE
NUTRICIÓN
Y DIETÉTICA



CONSEJO GENERAL
DE COLEGIOS OFICIALES DE
Dietistas-Nutricionistas



Colegio Oficial de
Dietistas - Nutricionistas
de La Rioja



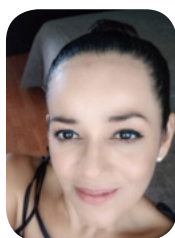
FORMACIÓN
ONLINE

www.renhyd.org



RESUMEN
DE
PONENCIA

MESA_6
Conferencias Cortas
PONENCIA_5



Estado de seguridad alimentaria en familias de indígenas jornaleros agrícolas de los Campamentos “Na’Valí” en el centro de México

Luz Elvia Vera-Becerra^{1,*}, M Guadalupe Reynaga-Ornelas¹, Sandra Edith Balderas-Ortega¹,
Ariadna Guadalupe Villalobos-Pérez¹, Fabiola Hernández Hernández²

¹Departamento de Medicina y Nutrición, División de Ciencias de la salud, Universidad de Guanajuato, León, México. ²Centro de Desarrollo Indígena Loyola A.C., León, México.

*le.vera@ugto.mx

Introducción

En México existe un alto índice de migración hacia los Estados Unidos de Norteamérica, sin embargo en el contexto rural interno los flujos de migración se han ido incrementando¹, para familias provenientes de los municipios con mayor porcentaje de pobreza extrema², la migración se vuelve la única opción de sobrevivencia, trasladándose a campos agrícola del centro y norte del país; Guanajuato se inscribe entre los estados receptores de población indígena jornalera, provenientes principalmente de la montaña de Guerrero; el Centro de Desarrollo Indígena Loyola A.C. (CDIL) implementa campamentos llamados “Na’Valí”, que significa “Campamentos de niños”, en donde si bien se apoyan necesidades de las familias como traslado y viviendas, el principal objetivo es atender a niños y niñas indígenas jornaleros agrícolas en tres dimensiones: salud, educación y nutrición; para lo cual reúnen esfuerzos de algunas Universidad del Centro del País.

La Organización de las Naciones Unidas define la seguridad alimentaria (SA) como el “Acceso de todas las personas en todo momento a una alimentación de suficiente cantidad y calidad por medios socialmente aceptables”³. Las personas experimentan inseguridad alimentaria (IA) moderada cuando enfrenta incertidumbre acerca de obtener comida y se ve forzado a comprometer la cantidad y calidad de los alimentos que consumen, en la IA severa los alimentos se han terminado y pueden pasar un día completo (o varios) sin alimentarse⁴. La seguridad alimentaria y nutricional en México presenta un panorama de grandes contrastes. Si bien la oferta de energía alimentaria sobrepasa los requerimientos, las fuertes deficiencias en el acceso originan un panorama de grandes carencias que requiere de intervenciones focalizadas en ciertos grupos de población⁵.

Objetivos: Identificar el estado de SA en las familias de indígenas jornaleros agrícolas de los Campamentos "Na'Vali" en Guanajuato, México.

Metodología

Estudio descriptivo y transversal; por simple disponibilidad se aplicó la encuesta de seguridad alimentaria de 18 preguntas de la USDA a familias de indígenas jornaleros agrícolas, dicha encuesta había sido validada previamente en español para aplicarse en población mexicana⁶, sin embargo con la colaboración del personal del CEDIL se hicieron algunas adaptaciones gramaticales para que el lenguaje fuera apropiado para esta población y en un gran número de casos se requirió del apoyo de un traductor que domina la lengua indígena de la población y el español. Para la aplicación de la encuesta se capacitó a un grupo de estudiantes de la Licenciatura en Nutrición de la Universidad de Guanajuato, dicha encuesta hace referencia a los tres últimos meses anteriores a su arribo al Bajío. Se incluyen resultados de 42 familias con niños en edad escolar-preescolar; los resultados se integraron en una base de datos y fueron analizados con estadística descriptiva con el SPSS.

Resultados

Debido a falta de dinero, las familias: estuvieron preocupadas de que los alimentos se terminaran antes de tener más dinero (86%), los alimentos que habían comprado no les alcanzaron (81%), comieron los mismos alimentos a diario (76%), tuvieron pocos alimentos para sus hijos (64%); los adultos: comieron menos (45%), tuvieron hambre (50%), dejaron de comer todo un día (33%); sus hijos: tuvieron menos comida de la que ellos creían que necesitaban (54,8%), omitieron alguna comida (47,6%), tuvieron hambre al menos una vez (50%) y al menos en una ocasión dejaron de comer todo un día (38,1%).

Conclusiones

El 100% de las familias encuestadas experimentaron algún grado de IA, 19% leve, 57% moderada y 24% severa. Este es el primer estudio en el centro de México y posiblemente en toda la República que refleja el estado de SA de la población indígena que migra dentro del país para realizar actividades agrícolas; estos resultados resaltan la necesidad del desarrollo de programas de atención para la promoción de la adecuada nutrición y de la seguridad alimentaria en poblaciones con alto grado de vulnerabilidad.

conflicto de intereses

Los autores expresan que no existen conflictos de interés al redactar el manuscrito.

referencias

- (1) Centro de Derechos Humanos de la Montaña Tlachinollan "la Montaña de Guerrero tierra de Mujeres migrantes" Fundación Ford; Tlapa, Guerrero; México, 2013.
- (2) INEGI Resultados del Censo Nacional de Población y vivienda 2010.
- (3) Friedrich T. La seguridad alimentaria: retos actuales. Revista Cubana de Ciencia Agrícola. 2014; 48 (4): 319-22.
- (4) Urquía-Fernández N. La seguridad alimentaria en México. Salud Pública Mex. 2014; 56(Supl. 1): S92-S98.
- (5) FAO, IFAD, UNICEF, WFP and WHO. 2019. The State of Food Security and Nutrition in the World 2019. Safeguarding against economic slowdowns and downturns. Rome, FAO. Licence: CC BY-NC-SA 3.0 IGO.
- (6) Melgar-Quinonez H, Zubieta AC, Valdez E, et al. Validación de un instrumento para vigilar la inseguridad alimentaria en la Sierra de Manantlán, Jalisco. Salud Pública Mex. 2005; 47(6): 413-22.